

So-TEN-Ken



VOL. 97
2025-2026 WINTER



この間、
流れ星とぶつかって
ヤケドしちゃったよ



冬の星座に飛び交うふたご座流星群
流星の写ったコマを比較明合成。
撮影: ©井川俊彦 (2022.12.15)

ふたご座流星群を見ながら

天体望遠鏡のページ
TEN

流れ星のこせを もっせ知ろう!

今夜すぐに空を見上げたくなる
星座たちのドラマ ★1

NEWS

「オリオン座」

3月3日の皆既月食は庭で、学校で、
いろんなところでみんなで見よう!

2025年12月から2026年2月の
天文カレンダー/惑星ガイド



アンケートで
プレゼント

書籍「スマート望遠鏡
天体観測&撮影ガイド」、他

So-TEN-Ken vol.97 ①

双眼鏡のページ
So



バードウォッチング始めました #1
最初はコンパクトな
双眼鏡でコスパ良く

顕微鏡のページ
Ken



発見!が楽しい
マイクロ文字



メタルホルダー
シマミD28



バードウォッチング始めました #1

最初はコンパクトな 双眼鏡でコスパ良く

野鳥を見るのは好きだけど、まだ“バードウォッチャー”になっていない人のために。双眼鏡などアイテムの選び方や使い方などを、バードウォッチング初心者～中級者のあすかさんが個人的意見を交えながら語っていく連載、スタートです。



シジュウカラ

黒いネクタイをしているみたいな模様が特徴。 ©ヘルメス/PIXTA

最初の1台は「手軽」で「良く見える」双眼鏡

今回はゆる～く「ちょっと、バードウォッチングとかやってみようかなあ」という方にオススメしたい双眼鏡のお話から。まず手軽であること。これは値段と大きさ・重さのいずれでも言えます。それから当たり前のようですが良く見えること。具体的には視界が明るく、鮮明に見えるものを指します。

値段

高い双眼鏡はやっぱり色とかシャープさとか本当にきれいに見えるんですよ。だからあとはお財布との相談になっちゃう。でも安過ぎる物には注意！お店で展示品を試してみただけ、鳥の鮮やかな模様とかをちゃんと楽しむなら、10,000円前後以上で選びたいかな。

大きさ・重さ

ごつい双眼鏡は場所によってはちょっと恥ずかしい。最初の1台はバードウォッチング以外にも使うことを考えると、軽くて小さいものを。ウォーキングや旅行、コンサート、スポーツ観戦…。 “いつも持ち歩くバッグにサッと入れられる”大きさ・重さを、私の双眼鏡選びの基準にしました。

倍率・明るさ

倍率は高い方が良いとは限らなくて、6～8倍ぐらいが使いやすいと思います。それから明るさはレンズの直径とか材質とかコーティングとかいろいろ関係するのだけど、できるだけ明るいものを選ぶのが正解。スペック表の数値を比べても良いし、最もオススメの方法はやっぱりお店で実際にのぞいて周りを見て、視界が明るいと感じた物を選ぶことですね。



オフメ
双眼鏡

グリーン

ARENA H+ 8×21WP ¥12,100(税込)

倍率：8倍／対物レンズ有効径：21mm／明るさ：6.8／サイズ：9.2×6.6×4.6cm／重さ：195g／コーティング：フーリーマルチコート／防水／カラー：5色（ピンク、ブルー、イエロー、グリーン、パープル）



最低限、マスターしたい双眼鏡の使い方

誰でも使える身近なアイテムだけど、使い方のコツを知っていると見え方がすごく変わるんです。最初にマスターしたいのは…

手が震えないように

双眼鏡を持つ手って実は結構震えていて、それが見えづらさにつながっています。脇を締め、腕を体に固定する。これをするかしなくて、全然見え方が違うの。それから双眼鏡の倍率が高いとさらに震えが大きくなることも覚えておいて。

ピントをマメに合わせる

「大体合っていればいいやあ」なんて、ピント合わせがアバウトだともったいない！ピタッと合っていると一気に感動も高まります。そのためにピント調整のリングに指がかかりやすいのかも、双眼鏡を買う時に試したい。

目幅をきちんと合わせる

ほとんどの双眼鏡は折りたたむことで、2つのレンズの間に広がり狭まったりします。これで自分の目の幅にきちんと合わせる。片目ずつつぶって確認してみると、実は幅が合っていないで片目で見えていた…、なんてことはよくあります。私もそうでした。

自分の両目の幅に
ちゃんと合わせる



両目(瞳)の幅



著者
紹介

ニックネーム：あすか
平成生まれ、本屋さんに勤めています。オフの日とにかく出かけることが好き。ウィンドーショッピング、カフェのはしご、公園、キャンプ場…、街中にも自然の中にも出没します。



イソヒヨドリ

うちのマンションのすぐ前で、すごくきれいな声で鳴いていたからムキになって探しちゃった。 ©japs/PIXTA



ハクセキレイ

コンビニの駐車場とかでよく見かけるよね。シュツとした体つきでテケテケ歩いているやつ。 ©punia/PIXTA





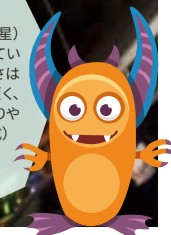
ふたご座流星群を見ながら 流れ星のこどもを もって知ろう!

12月14日はふたご座流星群の極大日。出現する数が圧倒的に多いこの流星群は、流れ星を見る大チャンス! どうしたら流れ星を見られるか、コツをおさらいしながら、“流れ星の基本”をマスターしよう。



ふたご座流星群

ふたご座のカストル(α星)付近が放射点になっている。流星の経路の長さは放射点に近いほど短く、遠いと長くて目にとまりやすくなる。(比較明合成)
撮影: ©井川俊彦 (2022.12.15)



まずはふたご座流星群をしっかりと見よう

①年のふたご座流星群の極大(※1)は12月14日17:00頃。だからオススメは

②12月14日夜～15日夜明け前(◎15日2:30頃まで)

*◎は月が昇り始める前の時間帯で特にオススメ。

12月13日夜～14日夜明け前(◎14日1:30頃まで)

となります。街明かりが少なく条件の良い場所では、1時間あたり60個ぐらい見られる予想です。とにかく流れ星をよりたくさん見るコツとしては、

①流れ星はどこに流れるか予測できないので、好きな方向をぼんやりと見つめ、あまりキョロキョロしない。キョロキョロすると見逃す可能性が高いです。こうすることで視野周辺に流れ星が出現してもその動きに気づきやすくなります。

②近くに街灯がある、あるいは月が昇っている場合は、視界に入らないよう反対方向を向くか、光源を建物などでさえぎるようにしましょう。

③なるべく空全体が見渡せるような視界の開けた場所で、地面に防寒マットなどを敷いて寝そべて、短くても10分以上は観察する。

ふたご座は、ほぼ一晩中夜空に見えているので長時間、観察できるチャンスがあります。深夜1:30頃には放射点が天頂付近に達し、頭上から四方八方に降り注ぐように見えます。また流星群の中では中速(やや遅め)なので、気づきやすいという特徴もあります。火球[かきゅう]と呼ばれる大きな流れ星も現れます。飛行機が通った後に見られる飛行機雲のように、火球の後に淡い煙のように輝く痕跡、流星痕[りゅうせいこん]が見られることもあります。流星痕には数秒以内に消えてしまう短痕と、数十秒～数分、まれに数十分以上にわたって形を変化させながら残る永続痕があり、ふたご座流星群では永続痕がよく目撃されています。

※1…流れ星が最もたくさん出現すると予想されるとき。

流れ星の基本の“き”

流れ星は名前に「星」こそつくものの、星座を形作っている恒星とは全く違うもの。宇宙に漂っている直径1mm未満～数cm程度の砂粒や小石、つまり塵[ちり]が地球の大気に入ると、大気との衝突によって地上70～130kmの高さで発光する現象が流れ星の正体。この塵が大きいと火球になります。またほとんどの流れ星は大気圏で発光しながら消滅しますが、消滅しきらずに地上に落ちてきたもの、それが隕石[いんせき]です。

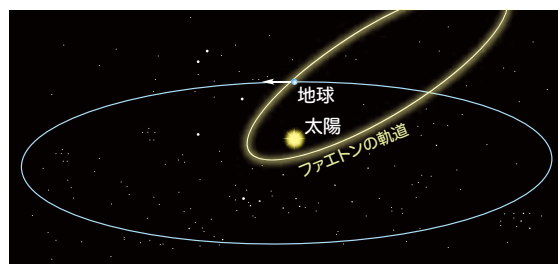
ところで「ふたご座流星群」と呼ばれる、この「○○座」は流れ星が生まれる方向にある星座。そして流星群は毎年ほぼ同じ時期に出現します。それは右のイラストのように、彗星が通った後(軌道)に残される塵がずっと宇宙に漂っていて、地球が公転するときにその軌道と交差するから。地球は毎年同じ場所を通るので、また同じ彗星の塵とぶつかり、流星群が発生します。



ふたご座流星群の火球
撮影: ©井川俊彦 (2020.12.14)



ふたご座流星群の流星痕
左画像の火球の後に現れた永続痕。
撮影: ©井川俊彦 (2020.12.14)



地球がこうやって彗星の軌道を通り抜けるときに流星群が現れる
ふたご座流星群の元はちょっと珍しく、彗星ではなくファエトンと呼ばれる移動する小惑星。
地球から見るとふたご座の方向にある。

三大流星群を覚えておこう



しぶんぎ座流星群 ★出現期間:12月28日～1月12日頃 ★極大日:1月3～4日 ★出現数:約30個(※2)
たくさん現れるピークが短く、年によって“当たり外れ”があります。流れ星の流れる速度は流星群の中では中速。流れ星は白～青白い色。まれに火球も出現し、永続痕も残します。

ペルセウス座流星群 ★出現期間:7月17日～8月24日頃 ★極大日:8月13日頃 ★出現数:約40個(※2)
流れ星も流星痕も緑色に見えることが多い。途中で爆発(急増光)を繰り返す火球もあります。流星痕が残ることが多く、短痕と永続痕、両方観察できることもあります。

ふたご座流星群 ★出現期間:12月4日～12月20日頃 ★極大日:12月14日頃 ★出現数:約60個(※2)
流れ星は白っぽく、火球は青白～緑色が多く、赤っぽい永続痕が見られることがあります。

※2…人工灯が少なく、条件の良い場所の場合。

ペルセウス座流星群の火球

ペルセウス座流星群の対地速度は59km/秒と速く、火球クラスの明るい流星は、経路の後半で爆発的に急増光することが多い。また、写り始めは高高度(高度100km以上)で励起された酸素原子の発光のため緑色に写る。
撮影:©井川俊彦(2016.8.13)

オススメ
双眼鏡

APEX J HR8×32WP(W) ¥39,600(税込)

- 星々をくっきりクリアに見せるEDガラスレンズ、3種の高品質コーティング
 - 星空をより広く見渡せる広角設計
- 倍率: 8倍 / 対物レンズ有効径: 32mm / 実視野: 8.4° /
見掛け視野: 60.9° (JIS B7157:2003準拠では67.2°) /
重さ: 549g



今夜すぐに空を見上げたくなる 神話 星座たちのドラマ ① 「オリオン座」

星空を見上げてすぐに星座の名前を言えたら…

その星座の神話がすぐに頭に浮かんだら…

ちょっと素敵だと思いませんか。

今回から、季節の代表的な星座を紹介するとともに、その星座の神話もお話しするシリーズのスタートです。



冬の夜空の三つ星、オリオン座

冬、夜空を見上げると、きつとすぐに見つかる三つ星、これが「オリオンのベルト」とも呼ばれているオリオン座の目印。オレンジ色をしたベテルギウスと青白いリゲル、1等星が2つもあるぜいたくな星座です。オリオンのベルトのすぐ下に、小さな三つ星が縦に並んでいますが、こちらは「小三つ星」と呼ばれていて、その真ん中に散光星雲「オリオン大星雲」があります。条件の良い暗い夜空であれば、肉眼でもぼやとした星雲っぽい雰囲気わかります。初めて見てわからなくても、何度も見ているとだんだん姿を感じるようになるかもしれませんよ。この天体は今まさに新しい星が生まれている現場で、中心付近にはトラペジウムと呼ばれる5つの若い星があります。その星の光(紫外線)を受けて周囲の水素ガスが光り、天体望遠鏡を使うと右の画像のように見えます。この5つの星はなんと、太陽の15～30倍という大きさをもっています。



オリオン大星雲

この形は「鳥(あるいは蝶)が羽を広げたみたい」とよく言われています。撮影:©中西アキオ

オリオン座はさそり座が苦手?

冬の夜空であんなに目立っているオリオン座には、いくつかの神話があります。そのうちの1つ、サソリから逃げるオリオンのお話をしましょう。オーリーオーン(オリオン)は海の神ポセイドーンの子。狩猟の女神アルテミスと愛し合っていて、狩りをして仲良く暮らしていました。すっかり狩りの達人になり、腕力もあるオーリーオーンは「地上に生きている全ての獣を獲物として仕留めてやる」と言い放ちます。それを聞いた地母神[ちぼしん]ガイアは、生命力や豊かな大地の女神ですから許すわけにはいきません。巨大な毒サソリに刺殺すよう命じ、オーリーオーンは息絶えます。最愛の人を失って嘆き悲しむアルテミスが、大神ゼウスに「彼は勇敢な狩人でした」と讃えて訴えたことにより、オーリーオーンは星座となって天に上がったのでした。それでもオーリーオーンはサソリが苦手。オリオン座は冬の星座でさそり座は夏の星座となり、さそり座が空に昇るとオリオン座は地平に沈み、さそり座が沈むとオリオン座が昇ってくるという関係になっています。

*神話には諸説あります。

NEWS 3月3日の皆既月食は庭で、学校で、 いろんなところでみんなで見よう!

3月3日のひなまつり…の夜に、皆既月食! 今回は日本全国で見ることができ、18:50に部分月食スタートと、みんなが見やすい時間に起こります。しかも今回を逃すと、次の皆既月食は2028年大晦日〜2029年元日と、2年以上も先に。

月食とは宇宙にできる地球の影に満月が入って、月が暗く見える現象。特に月が全部影に入ってしまう皆既月食では、ちょっと不気味な赤黒い月が見られます。家族や友人を誘って、ぜひみんなで観察してください。

3月3日 皆既月食 タイムテーブル

18:50 部分月食の開始 東(高度約15°)

20:04 皆既月食の開始

20:34 皆既月食の最大 東南東(約35°)

21:03 皆既月食の終了

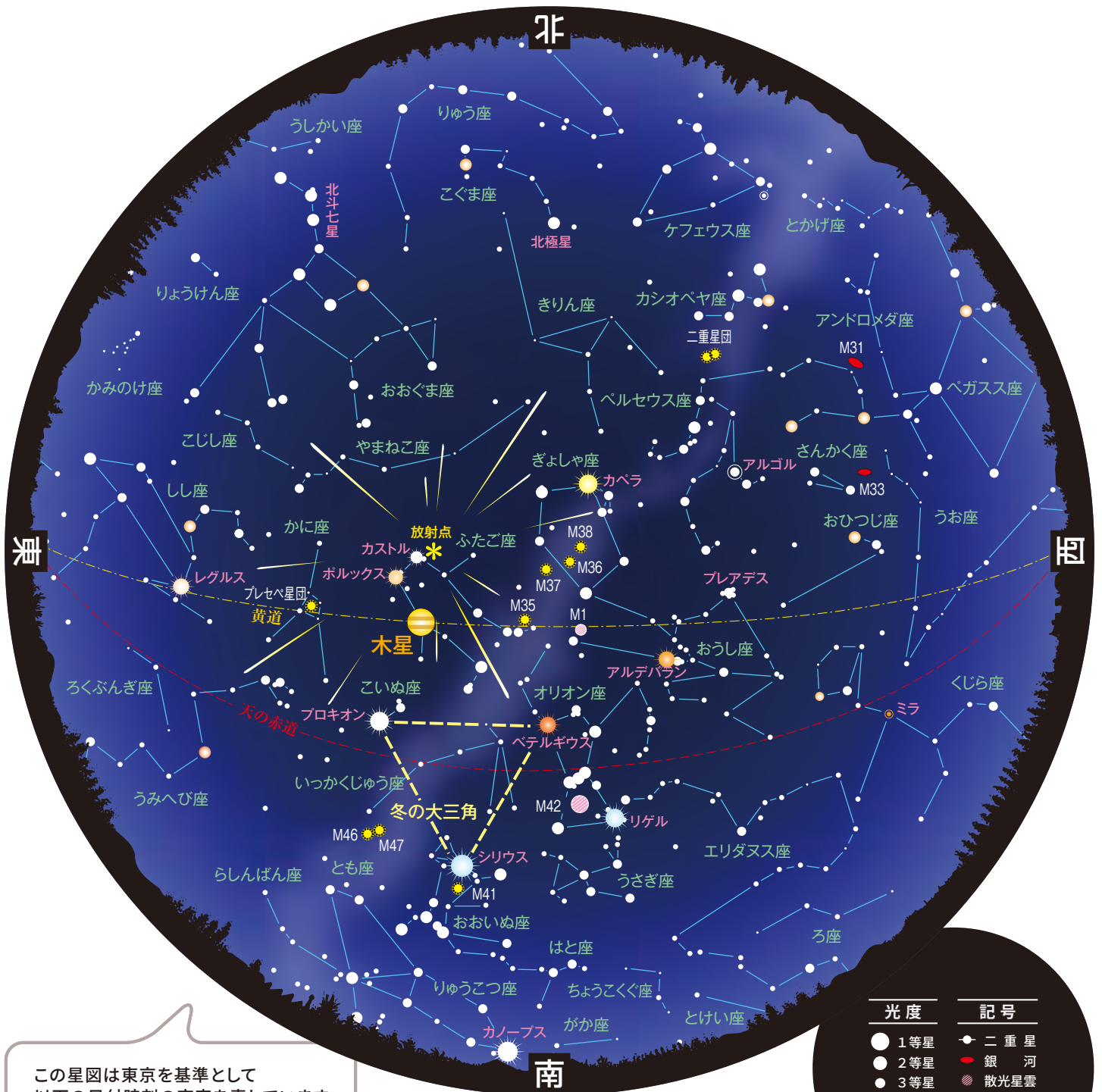
22:18 部分月食の終了 南東(約52°)



皆既月食中の神秘的な赤黒い月

撮影: ©井川俊彦 (2022.11.8)

*月食の時刻は全域共通。月の高度については地域によって違い、ここでは東京での高度・方角を基準としています。



この星図は東京を基準として
以下の日付時刻の夜空を表しています

12月 1日 1:00ごろ	1月 15日 22:00ごろ
12月 15日 0:00ごろ	2月 1日 21:00ごろ
1月 1日 23:00ごろ	2月 15日 20:00ごろ

光度	記号
● 1等星	● 二重星
● 2等星	● 銀河
● 3等星	● 散光星雲
● 4等星	● 散開星団
● 5等星	● 球状星団
◎ 変光星	◎ 惑星状星雲

2025年 12月~2026年 2月の天文カレンダー

3か月分の天文現象を掲載しています。壁に貼って星空観望にお役立てください。

12	2025年	December
1	mon	月出13:32 月入 1:46
2	tue	月出14:03 月入 2:57
3	wed	月出14:41 月入 4:12
4	thu	月出15:27 月入 5:31
5	fri	月出16:24 月入 6:49
6	sat	月出17:31 月入 8:01
7	sun	月出18:44 月入 9:02
8	mon	月出19:58 月入 9:51
9	tue	月出21:08 月入10:31
10	wed	月出22:14 月入11:03
11	thu	月出23:16 月入11:30
12	fri	月出 — 月入11:54
13	sat	月出 0:16 月入12:17
14	sun	月出 1:14 月入12:41
15	mon	月出 2:12 月入13:06
16	tue	月出 3:10 月入13:33
17	wed	月出 4:10 月入14:05
18	thu	月出 5:10 月入14:42
19	fri	月出 6:08 月入15:27
20	sat	月出 7:03 月入16:18
21	sun	月出 7:53 月入17:15
22	mon	月出 8:36 月入18:16
23	tue	月出 9:13 月入19:19
24	wed	月出 9:45 月入20:23
25	thu	月出10:14 月入21:26
26	fri	月出10:40 月入22:29
27	sat	月出11:05 月入23:34
28	sun	月出11:32 月入 —
29	mon	月出12:00 月入 0:40
30	tue	月出12:34 月入 1:51
31	mon	月出13:14 月入 3:05

1	2026年	January
1	thu	月出14:04 月入 4:21
2	fri	月出15:05 月入 5:35
3	sat	月出16:16 月入 6:42
4	sun	月出17:31 月入 7:38
5	mon	月出18:45 月入 8:22
6	tue	月出19:55 月入 8:58
7	wed	月出21:01 月入 9:28
8	thu	月出22:04 月入 9:55
9	fri	月出23:04 月入10:19
10	sat	月出 — 月入10:43
11	sun	月出 0:03 月入11:07
12	mon	月出 1:02 月入11:34
13	tue	月出 2:01 月入12:04
14	wed	月出 3:01 月入12:40
15	thu	月出 4:00 月入13:22
16	fri	月出 4:56 月入14:10
17	sat	月出 5:48 月入15:06
18	sun	月出 6:34 月入16:07
19	mon	月出 7:13 月入17:11
20	tue	月出 7:47 月入18:15
21	wed	月出 8:17 月入19:19
22	thu	月出 8:44 月入20:23
23	fri	月出 9:10 月入21:27
24	sat	月出 9:35 月入22:32
25	sun	月出10:03 月入23:40
26	mon	月出10:33 月入 —
27	tue	月出11:10 月入 0:51
28	wed	月出11:54 月入 2:04
29	thu	月出12:48 月入 3:17
30	fri	月出13:53 月入 4:25
31	sat	月出15:05 月入 5:24

2		February	
1	sun	月出16:19 月入 6:13	
2	mon	月出17:31 月入 6:52	満月
3	tue	月出18:40 月入 7:25	節分
4	wed	月出19:46 月入 7:53	立春
5	thu	月出20:48 月入 8:19	
6	fri	月出21:49 月入 8:43	
7	sat	月出22:49 月入 9:08	
8	sun	月出23:49 月入 9:34	
9	mon	月出 — 月入10:03	下弦
10	tue	月出 0:49 月入10:36	
11	wed	月出 1:49 月入11:16	建国記念の日
12	thu	月出 2:47 月入12:02	
13	fri	月出 3:40 月入12:55	
14	sat	月出 4:29 月入13:54	
15	sun	月出 5:10 月入14:57	
16	mon	月出 5:47 月入16:02	天王星が太陽の東側90°の位置にくる ＜東矩＞
17	tue	月出 6:18 月入17:07	新月
18	wed	月出 6:47 月入18:12	月が金星の北を通る
19	thu	月出 7:13 月入19:18	雨水 月が水星の南を通る
20	fri	月出 7:39 月入20:24	水星が太陽の東側に最も 離れる＜東方最大離角＞ 月が土星の北を通る 月が海王星の北を通る
21	sat	月出 8:06 月入21:32	
22	sun	月出 8:36 月入22:42	
23	mon	月出 9:10 月入23:55	天皇誕生日
24	tue	月出 9:52 月入 —	上弦 月が天王星の北を通る
25	wed	月出10:42 月入 1:07	
26	thu	月出11:42 月入 2:16	
27	fri	月出12:49 月入 3:16	月が木星の北を通る
28	sat	月出14:01 月入 4:07	

*時刻は東京を基準としています。

観察に適したアイテム

青色文字の天体を観察するのにオススメの機材です。

👁️ …肉眼 📡 …双眼鏡 🔭 …天体望遠鏡

🌑 新月 月が太陽の近くであり一晩中見えない
🌓 上弦 日没ごろ南の空に見え、夜半ごろ西の空に沈む
🌕 満月 日没ごろ東の空から昇り、夜半に南の空に見える
🌗 下弦 夜半に東の空から昇り、明け方に南の空に見える

惑星ガイド

◎…見られる。観測好期 ○…見られる
△…条件は悪いものが見られる
×…太陽に近く観測困難

惑星名	月	観測	見え始め時刻	見え始め方角	等級
水星	12月	上中旬◎	5:45頃	東南東低空(てんびん座)	-0.3
	1月	×	—	(いて座)	-1.0
	2月	中旬○	日没	西低空(みずがめ座)	-0.9
金星	12月	×	—	(さそり座→いて座)	-3.9
	1月	×	—	(いて座→やぎ座)	-3.9
	2月	下旬△	日没	西低空(やぎ座→みずがめ座)	-3.9
火星	12月	×	—	(へびつかい座→いて座)	1.3
	1月	×	—	(いて座→やぎ座)	1.2
	2月	×	—	(やぎ座)	1.2

惑星名	月	観測	見え始め時刻	見え始め方角	等級
木星	12月	◎	18:40頃	東北東(ふたご座)	-2.6
	1月	◎	日没	東北東(ふたご座)	-2.7
	2月	◎	日没	東(ふたご座)	-2.5
土星	12月	◎	日没	南南東(みずがめ座)	1.1
	1月	◎	日没	南南西(みずがめ座→うお座)	1.1
	2月	△	日没	西南西低空(うお座)	1.1
天王星	12月	◎	日没	東(おうし座)	5.6
	1月	◎	日没	東南東(おうし座)	5.6
	2月	◎	日没	南(おうし座)	5.7
海王星	12月	◎	日没	南南東(うお座)	7.9
	1月	○	日没	南南西(うお座)	7.9
	2月	△	日没	西南西(うお座)	7.9

*見え始め時刻について…数値は地平線から昇り始める時刻。「日没」とあるのはすでに空に昇っていて、日没によって暗くなると見えてくる場合。東京を基準とする。

2024年7月に発行された新しいデザインの紙幣。当時は肖像画の人物に
ずいぶん話題が集中していました。しかし全国家庭顕微鏡普及協会が目
するのは、マイクロ文字! ルーペ片手にお札を端から端まで探ってみましょう。

マイクロ文字とは

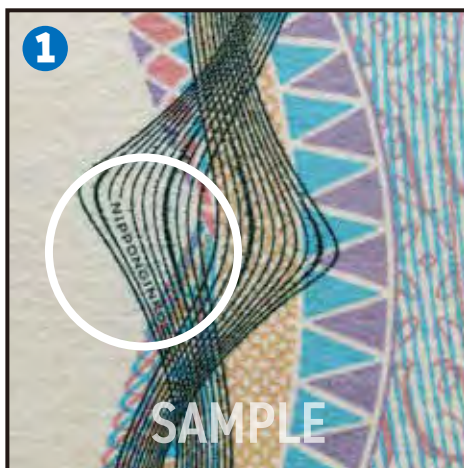
肉眼で見ただけでは見過ごしてしまうぐらい小さな小さな文字、それがマイクロ文字です。高度な印刷
技術が必要で、コピーしても鮮明に複写できないことから、紙幣などに使用されています。偽造防止のた
めのマイクロ文字は一見、ただの線などに見える箇所をルーペなどで拡大してみると、「NIPPON GINKO」
などの文字列が現れます。発見すると思わず「おおーっ!」と驚きと楽しさが味わえますよ。

さっそく、 1000円札を見てみよう

2024年から発行
されている紙幣
には、最新の偽
造防止技術が盛
りだくさん。そ
うちの1種類がマ
イクロ文字で、表
と裏それぞれ3か
所ずつ使われて
います。



1000円札



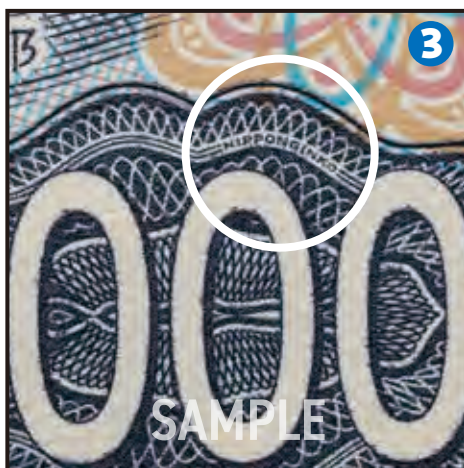
1

SAMPLE



2

SAMPLE



3

SAMPLE

はがきやパスポートなどにもマイクロ文字発見!



■2018年の年賀はがき
逆さ「FUJI」と「あけましておめで
とうございます」、3か所入っています。
切手にもマイクロ文字が入っている
ことがあります。



■パスポート
線のように見える部分が「JAPAN
PASSPORT」の文字列になっています。



■アメリカ50ドル紙幣
第18代大統領ユリシーズ グラント
の襟元に「THE UNITED STATES OF
AMERICA」の文字。

オススメ
顕微鏡

メタルホルダー・シマミD28

- シマミ(鏡見)ルーペはもともと繊維織物の糸数を測るルーペ。
印刷物のチェックなどにも適しています
- レンズ直径は大きめの28mm。1mmと1/8インチの目盛付き
倍率: 6倍 / レンズ径: 28mm / レンズ材質: ガラス / サイズ:
53×38×14mm (折りたたんだ状態)



作: 木下晋也
2008年、『ポテン生活』で第23回MANGA OPEN大
賞を受賞。『ポテン生活』(全10巻)にはいつも顕微鏡と
ともに暮らすフシギ女子高生「ミコガールズ」も登場
する。「こちら もこー生物部」と同舞台 私立模範高校
を描いた「もこー」(全2巻)、育児エッセイマンガ「おや
おやこども」など絶賛発売中。Twitter (@kinositasin-
ya) にアップされる「今朝のラクガキ」もオスス!

星空をもっと楽しむ! 全国天文施設・団体案内



宙の学校



宙の学校校長、日本でただ一人のプラネタリアム・プランナーのかわいじゅんこが主宰。「宙の学校」は、様々な分野と宇宙をつなげて、「宙(そら)」を楽しむための活動をしています。移動式プラネタリアムや天文に関するワークショップを開催するだけではなく、ワインや日本酒などのお酒と星や月をつないだイベント、本と宇宙をつなぐイベント、ヨガの先生とのコラボ「星ヨガ」、海辺や畑に寝転がって星を見る会などを開催。別名「元祖・宙(そら)ガール」!?



ウェブサイト



神奈川県逗子市
TEL: 080-5438-8154

都リゾート 奥志摩アクアフォレスト



直径50cmの本格的な大型天体望遠鏡で、志摩の星空を観測体験できるアクアフォレストの「天文館」は、ホテル施設ご利用のお客様は、無料でご覧いただけます。お子様から大人まで、幻想的な世界をお楽しみいただけます。

営業時間 19:00~21:00
※悪天候の場合は閉館となりますのでご了承ください。
※屋外施設のため、冬季は防寒対策、夏季は虫よけ対策をお薦めします。



ウェブサイト

〒517-0604
三重県志摩市大町船越3238-1
TEL: 0599-73-0001

ギャラクシティ GALAX CITY



東京23区最大級「まるちたいけんドーム」で、星空と宇宙の旅へ。最新システム導入で、約1,590億個以上の星が鮮やかに輝き、迫力満点の全天周映像が楽しめます。当館解説員による「今夜の星空」などの生解説番組では、星空や星座とともに、季節のトピックスを交えて、宇宙の不思議や科学に親しんでいただくことができます。



ウェブサイト



〒123-0842
東京都足立区栗原1-3-1
TEL: 03-5242-8161

竜宮小僧の星空テラス



「竜宮小僧の星空テラス」では、浜松市の久留女木の棚田を拠点に、静岡県や愛知県の観光地や商業施設などで、星空観測会を開催しています。主な開催エリアは、浜松アクタワー、道の駅玉露の里、はままつフルーツパーク、御殿場高原時之栖、豊川市のさんぽ道など。久留女木の棚田では人工の灯りが全く無い環境で満天の星を体験して頂けます。また、個人や地域団体への出張観測会も受付中。現役プラネタリアム解説員が季節の星や宇宙のものがたりをやさしくご案内。心ほどける時間をお届けしています。



静岡県浜松市
代表: 齋藤 (星のソムリエ®)
crescentmoon@gmail.com

ハケ岳グレイスホテル



長野県野辺山高原にある、プライベート感溢れる星空リゾートホテル。全客室からハケ岳を一望でき、目の前にはJR鉄道最高地点がございます。当館では直営グレイス農園で年間通して野菜を育てており、食事は直営野菜と地産地消の和食会席、洋食ステーキコースをご提供しております。夜には日本三選星名所に選ばれた星空をホテルスタッフ星のソムリエがご案内する毎晩星空観賞会がございます。自然溢れる、ハケ岳を是非お楽しみください。



ウェブサイト



長野県: ハケ岳・野辺山高原
TEL: 0267-91-9515

アンケートでプレゼント!

So-TEN-Ken WEB版の応募フォームに必要事項をご記入の上、ご応募ください。抽選で4名の方にプレゼントを差し上げます。

書籍「スマート望遠鏡 天体観測&撮影ガイド」

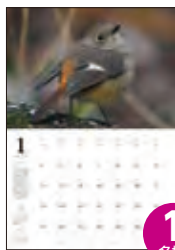
ビギナーさんでもベテランのように使いこなせるスマート望遠鏡。人工灯の多い市街地でも淡い天体をとらえるなど、スマート望遠鏡ならではの使い方を解説しています。Seestar S50/S30をはじめとする最新モデルの紹介も。沼澤茂美/脇屋奈々代著。誠文堂新光社刊。



3
名様

2026年カレンダー 「身近な野鳥」

ジョウビタキ、アオゲラなどかわいらしい野鳥が1か月ごとに替わる壁掛けカレンダー。毎日眺めて野鳥を覚えよう。サイズ257mm×364mm。こちらの賞品の応募は2025年12月25日受信分で締め切り、年内ギリギリに発送の予定です。



1
名様

応募
方法

右のQRコード(https://www.vixen.co.jp/lp/so-ten-ken/vol97/h4_present/)から応募フォームに必須項目をご入力の上、送信してください。

- 締め切り…… 書籍は2026年2月末日。カレンダーは2025年12月25日
- 当選発表…… So-TEN-Ken WEB版 Vol.99 2026夏号(2026年6月1日リリース予定)にて発表いたします



子供の科学

身近なサイエンス、楽しい実験と工作、自然科学の“やさしい入り口”
毎月10日発売 B5判
通常定価770円(税込)
発行: (株)誠文堂新光社
<https://www.kodomonokagaku.com/>



月刊天文ガイド

観測、写真、毎月の天文現象など、初心者からベテランまで天文ファン必読。
毎月5日発売 B5判
通常定価1,100円(税込)
発行: (株)誠文堂新光社
<https://www.seibundo-shinkosha.net/tenmon/>



株式会社 **ビクセン**

ビクセン 公式SNS Facebook (@tonakaifanpage) / X (旧Twitter) (@vixen_japan) / YouTube (VixenOfficialMovie) / Instagram (vixen_japan_official)



光学機器のことならビクセン <https://www.vixen.co.jp>

ビクセンホームページでは、新製品情報や天体望遠鏡の選び方など幅広く紹介しています。また、製品等に関するお問い合わせを電話またはWEBサイト上に受付けております。

So-TEN-Ken 次号(2026春号)は、2026年3月発行予定です。

株式会社ビクセンは1949年に創業。社名の「ビクセン」は、クレメント・ムアの詩集に登場するトナカイの名に由来しています。世界中にプレゼントを届けるサンタクロースとトナカイになぞらえて、「みなさんに幸せや感動を届ける会社になりたい」という思いがこめられています。「So-TEN-Ken」は双-天-顕、ビクセンが手がけている製品、双眼鏡・天体望遠鏡・顕微鏡のこと。これらが新たな発見や感動を手にするきっかけになれば…、So-TEN-Kenがそのお手伝いをできた…という思いで創刊しました。

Vixen

ビクセンは感動を伝えます。

So-TEN-Ken vol.97 **8**